



KIRKLARELİ FEN LİSESİ MÜDÜRLÜĞÜ 2019-2023 STRATEJİK PLANI





T.C
KIRKLARELİ VALİLİĞİ
KIRKLARELİ FEN LİSESİ MÜDÜRLÜĞÜ



2019-2023 STRATEJİK PLANI



KIRKLARELİ FEN LİSESİ MÜDÜRLÜĞÜ 2019-2023 STRATEJİK PLANI

İSTİKLALMARŞI

Korkma, sönmez bu şafaklarda yüzen al sancak;
Sönmeden yurdumun üstünde tüten en son ocak.
O benim milletimin yıldızıdır, parlayacak;
O benimdir, o benim milletimindir ancak.

Catma, kurban olayım, çehreni ey nazlı hilal!
Kahraman ırkıma bir gül! Ne bu şiddet, bu celal?
Sana olmaz dökülen kanlarımız sonra helal...
Hakkıdır Hakk'a tapan milletimin istiklal!

Ben ezelden beridir hür yaşadım, hür yaşarım.
Hangi çılgın bana zincir vuracakmış? Şaşarım!
Kükremiş sel gibiyim, bendimi çiğner, aşarım.
Yırtarım dağları, enginlere sığmam taşarım.

Garbin afakını sarımsa çelik zırhlı duvar,
Benim iman dolu göğsüm gibi serhaddim var.
Ulusun, korkma! Nasıl böyle bir imanı boğar,
"Medeniyet!" dediğin tek dişi kalmış canavar?

Arkadaş! Yurduma alçakları uğratma sakın.
Siper et gövdeni, dursun bu hayasızca akın.
Doğacaktır sana va'dettiği günler Hakk'ın...
Kim bilir, belki yarın, belki yarından da yakın.

Bastığın yerleri "toprak!" diyerek geçme, tanı:
Düşün altındaki binlerce kefensiz yatanı.
Sen şehit oğlusun, incitme, yazıktır atanı:
Verme, dünyaları alsan da, bu cennet vatanı.

Kim bu cennet vatanın uğruna olmaz ki feda?
Şüheda fışkıracak toprağı sıksan, şüheda!
Canı, cananı bütün varımı alsın da Huda,
Etmesin tek vatanımdan beni dünyada cüda.

Ruhumun senden, İlahi, şudur ancak emeli:
Değmesin mabedimin göğsüne namahrem eli.
Bu ezanlar ezanlar-ki şahadetleri dinin temeli
Ebedi yurdumun üstünde benim inlemeli.

O zaman vevd ile bin secde eder-varsa-taşım,
Her cerihamdan, İlahi, boşanıp kanlı yaşım,
Fışkırır ruh-ı mücerred gibi yerden na'sım;
O zaman yükselerek arşa değer belki başım.

Dalgalar sen de şafaklar gibi ey şanlı hilal!
Olsun artık dökülen kanlarımın hepsi helal!
Ebediyen sana yok, ırkıma yok izmihlal:
Hakkıdır, hür yaşamış bayrağımın hürriyet;
Hakkıdır, Hakk'a tapan, milletimin istiklal!

Mehmet Akif ERSOY

Öğretmenler;
Yeni Nesil Sizin
Eseriniz Olacaktır.

M. Akif ERSOY

GENÇLİĞE HİTABE

Ey Türk gençliği! Birinci vazifen, Türk İstiklalini, Türk cumhuriyetini, İlelebet, muhafaza ve müdafaa etmektir.

Mevcudiyetinin ve istikbalinin yegane temeli budur. Bu temel, senin, en kıymetli hazinendir. İstikbalde dahi, seni, bu hazineden, mahrum etmek isteyecek, dahili ve harici, bedhahların olacaktır. Bir gün, istiklal ve cumhuriyeti müdafaa mecburiyetine düşersen, vazifeye atılmak için, içinde bulunacağın vaziyetin imkan ve şeraitini düşünmeyeceksin! Bu imkan ve şerait, çok namüasit bir mahiyette tezahür edebilir. İstiklal ve cumhuriyetine kastedecek düşmanlar, bütün dünyada emsal görülmemiş bir galibiyetin mümessili olabilirler. Cebren ve hile ile aziz vatanın, bütün kaleleri zapt edilmiş, bütün tersanelerine girilmiş, bütün ordular dağıtılmış ve memleketin her köşesi bilfiil işgal edilmiş olabilir. Bütün bu şeraitten daha elim ve daha vahim olmak üzere, memleketin dahilinde, iktidara sahip olanlar gaflet ve dalalet ve hatta hiyanet içinde bulunabilirler. Hatta bu iktidar sahipleri şahsi menfaatlerini, müstevlerin siyasi emelleriyle tevhit edebilirler. Millet, fakr u zaruret içinde harap ve bitap düşmüş olabilir.

Ey Türk istikbalinin evladı! İşte, bu ahval ve şerait içinde dahi, vazifen; Türk istiklal ve cumhuriyetini kurtarmaktır! Muhtaç olduğun kudret, damarlarındaki asil kanda, mevcuttur!

M. Akif ERSOY

Sunuş



OKUL MÜDÜRÜNÜN SUNUŞU

Kırklareli Fen Lisesi, 2002 yılında eğitim ve öğretim hayatına başlamıştır. İlk müdürleri Osmanlı aydınlarıdır. Çanakkale Savaşı sırasında hastane olarak kullanılmıştır. Öğrencilerin bir kısmı savaşa çağrılmış ve savaşta şehit düşmüşlerdir. 2019 yılından itibaren Okul Müdürü olarak bu eğitim kurumuna hizmet verme gayreti içerisindeyim. Kırklareli Fen Lisesinin zihinlere kazınmış bir adı vardı. Bu adın daha da ileri taşınması ve bu kurumun eğitimde bir marka hâline getirilmesi gerekiyordu. Bu; hem okulun tarihine, hem mezunlarına, hem bu okula sahip çıkan Kırklareli halkına, hem de geleceğimiz olan gençlere olan önemli bir borçtu. Bu borcun üstün bir gayretle en iyi şekilde ödenmesi gerekiyordu. Bu gayetle ilk iş olarak okulun fizikî altyapısı

iyileştirildi; bütün birimler elden geçirildi; spor salonu öğrencilerin hizmetine sunuldu. “Gelişme hiçbir zaman sona ermeyecek bir süreçtir” felsefesinden hareketle bu gelişim ve değişim, çağa ayak uydurmak ve çeşitlenen ihtiyaçları karşılamak için devam edip durdu. Bu bağlamda yapılan hizmetlerin belli bir program çerçevesinde çağdaş bir zemine oturtulması gerekiyordu. Bunun gayreti içerisinde, kısa zamanda çok büyük yollar kat edilerek bugünlere gelindi.

2019-2023 Stratejik Planımızın oluşturulmasında öncelikle tüm paydaşlarımızın katılımını hedefledik. Paydaşlarımızın katılımını sağlamak için kurum içinde sağlıklı bir iletişim ortamının oluşturmaya çalıştık. Kırklareli Fen Lisesi Müdürlüğü olarak hazırladığımız 2019-2023 Stratejik Planı ile eğitim ve öğretime erişim, eğitim öğretimde kalite, kurumsal kapasitenin artırılması alanlarında öngördüğümüz Stratejilerle, hedef ve amaçlarımıza ulaşmak gayretinde olacağız. Nihai hedefimiz, okulumuzda/kurumumuzda gerçekleşecek başarılı çalışmalarla ülkemiz eğitimine ve 2023 vizyonuna katkıda bulunmaktır.

Kırklareli Fen Lisesi Müdürlüğü stratejik planının hazırlanmasında yoğun çaba gösteren Stratejik plan üst kurulu ve ekibine ve emeği geçen tüm personelimize teşekkür eder, çalışmalarımızın ülkemize, ilimize ve okulumuza/kurumumuza faydalı olmasını temenni ederim.

Aydın KESİCİ
Okul Müdürü

İçindekiler Tablosu

İÇİNDEKİLER.....	6
BÖLÜM 1 GİRİŞ VE PLAN HAZIRLIK SÜRECİ.....	7
STRATEJİK PLAN ÜST KURULU VE STRATEJİK PLAN EKİBİ.....	9
BÖLÜM 2 DURUM ANALİZİ.....	10
OKULUN KISA TANITIMI.....	10
OKULUN MEVCUT DURUMU: TEMEL İSTATİSTİKLER.....	12
ÇALIŞAN BİLGİLERİ.....	13
OKULUMUZ BİNA VE ALANLARI.....	14
SINIF VE ÖĞRENCİ BİLGİLERİ.....	15
DONANIM VE TEKNOLOJİK KAYNAKLARIMIZ.....	16
PAYDAŞ ANALİZİ.....	17
<i>Öğrenci Anketi Sonuçları.....</i>	<i>18</i>
<i>Öğretmen Anketi Sonuçları.....</i>	<i>19</i>
<i>Veli Anketi Sonuçları.....</i>	<i>20</i>
GZFT ANALİZİ.....	21
GELİŞİM VE SORUN ALANLARI.....	25
BÖLÜM 3 MİSYON, VİZYON VE TEMEL DEĞERLER.....	27
BÖLÜM 4 AMAÇ, HEDEF VE EYLEMLER.....	29
TEMA 1 EĞİTİM VE ÖĞRETİME ERİŞİM.....	29
TEMA 2 EĞİTİM VE ÖĞRETİMDE KALİTENİN ARTIRILMASI.....	31
TEMA 3 KURUMSAL KAPASİTE.....	38
BÖLÜM 5 MALİYETLENDİRME.....	41
BÖLÜM 6 İZLEME VE DEĞERLENDİRME.....	42

BÖLÜM I: GİRİŞ ve PLAN HAZIRLIK SÜRECİ

Okulun stratejik planını hazırlama bir süreçtir. Bu sürecin iyi planlanması ve bir stratejik planın alt yapısını oluşturan çalışmaların yapılması gereklidir. Bu plan hazırlama sürecine liderlik edilmesi ilk önce yapılacak iş olarak düşünülebilir. Stratejik plan hazırlama sürecindeki diğer işlemleri şu şekilde sıralamak mümkündür:

Fen Lisesi'nde çalışmalar Ocak 2019 tarihinden itibaren başlamıştır. Stratejik Plan Çalışmaları Okul Gelişim Yönetim Ekibinin (OGYE) Stratejik Planlama Ekibi olarak belirlenmesiyle ekip oluşturulmuş ve uygulama modelini (2019-2023) çıkartmıştır. Bu yapılırken 2011 - 2014 ve 2015 – 2019 stratejik planlarından da yararlanılmıştır. Öncelikle okulumuzun misyon ve vizyonu tekrardan ele alınmış, durum analizi yapılmış ve bu doğrultuda stratejik plan hazırlanmıştır.

Durum analizinde öncelikle okulumuzun her yönüyle bir fotoğrafı çekilerek GZFT (güçlü yönlerimiz, zayıf yönlerimiz, fırsatlarımız ve tehditler) analizi yönteminden faydalanılmıştır. Öğretmenlere “ Okulumuzun zayıf yönleri, güçlü yönleri, okulumuzun fırsatları, okulumuza yönelik tehditler size göre nedir?” soruları sorularak SWOT analizi oluşturulmuştur.

Stratejilerin Belirlenmesi;

Stratejik planlama ekibi tarafından, tüm iç ve dış paydaşların görüş ve önerileri bilimsel yöntemlerle analiz edilerek planlı bir çalışmayla stratejik plan hazırlanmıştır.

Bu çalışmalarda izlenen adımlar;

1.Okulun var oluş nedeni (**misyon**), ulaşmak istenilen nokta (**vizyon**) belirlenip okulumuzun tüm paydaşlarının görüşleri ve önerileri alındıktan da vizyona ulaşmak için gerekli olan **stratejik amaçlar** belirlendi. Stratejik amaçlar;

a. Okul içinde ve faaliyetlerimiz kapsamında iyileştirilmesi, korunması veya önlem alınması gereken alanlarla ilgili olan stratejik amaçlar,

b. Okul içinde ve faaliyetler kapsamında yapılması düşünülen yenilikler ve atılımlarla ilgili olan stratejik amaçlar,

c. Yasalar kapsamında yapmak zorunda olduğumuz faaliyetlere ilişkin stratejik amaçlar olarak da ele alındı.

2. Stratejik amaçların gerçekleştirilebilmesi için hedefler konuldu. Hedefler stratejik amaçla ilgili olarak belirlendi. Hedeflerin spesifik, ölçülebilir, ulaşılabilir, gerçekçi, zaman bağlı, sonuca odaklı, açık ve anlaşılabilir olmasına özen gösterildi.

3. Hedeflere uygun belli bir amaca ve hedefe yönelen, başlı başına bir bütünlük oluşturan, yönetilebilir, maliyetlendirilebilir faaliyetler belirlendi. Her bir faaliyet yazılırken; bu faaliyet “amacımıza ulaştırır mı” sorgulaması yapıldı.

4. Faaliyetlerin gerçekleştirilebilmesi için sorumlu ekipler ve zaman belirtildi.

5. Faaliyetlerin başarısını ölçmek için performans göstergeleri tanımlandı.

6. Strateji, alt hedefler ve faaliyet/projeler belirlenirken yasalar kapsamında yapmak zorunda olunan faaliyetler, paydaşların önerileri, çalışanların önerileri, önümüzdeki dönemde beklenen değişiklikler ve GZFT (SWOT) çalışması göz önünde bulunduruldu.

7. GZFT çalışmasında ortaya çıkan zayıf yanlar iyileştirilmeye, tehditler bertaraf edilmeye; güçlü yanlar ve fırsatlar değerlendirilerek kurumun faaliyetlerinde fark yaratılmaya çalışıldı; önümüzdeki dönemlerde beklenen değişikliklere göre de önlemler alınmasına özen gösterildi.

8. Strateji, hedef ve faaliyetler kesinleştikten sonra her bir faaliyet maliyetlendirilmesi yapıldı.

9. Maliyeti hesaplanan her bir faaliyetler için kullanılacak kaynaklar belirtildi. Maliyeti ve kaynağı hesaplanan her bir faaliyet/projenin toplamları hesaplanarak bütçeler ortaya çıkartıldı.

Yukarıdaki çalışmalar gerçekleştirildikten sonra Okulumuzun 2019-2023 dönemi stratejik planına son halini vermek üzere İl Milli Eğitim Müdürlüğü Ar-Ge Birimi Stratejik Planlama Uzmanlarına elektronik posta gönderilerek görüş istenmiştir.

Görüşleri doğrultusunda son düzenlemeler yapılarak plan taslağı son halini almıştır.

STRATEJİK PLANLAMA EKİBİ

STRATEJİK PLAN ÜST KURULU

Üst Kurul Bilgileri		Ekip Bilgileri	
Adı Soyadı	Unvanı	Adı Soyadı	Unvanı
Aydın KESİCİ	Okul Müdürü	Ece CİVAN	Müdür Yardımcısı
Necmi ALTINTAŞ	Okul Müdür Yardımcısı	Adem TUNA	Öğretmen
Ali Fuat ATAÇ	Öğretmen	Erkin BAHTİYAR	Öğretmen
Barış GÜNE	Okul Aile Birliği Başkanı	Özden KOCADEMİR	Öğretmen
Müşerref ŞAHİN	Okul Aile Birliği Üyesi	İsmail KARAKAYA	Memur
		Serpil YALÇIN	Okul Aile Birliği Üyesi
		Teoman GÜNDÜZ	Okul Öğrenci Temsilcisi

BÖLÜM II: DURUM ANALİZİ

Durum analizi bölümünde okulumuzun mevcut durumu ortaya konularak neredeyiz sorusuna yanıt bulunmaya çalışılmıştır. Bu kapsamda okulumuzun kısa tanıtımı, okul künyesi ve temel istatistikleri ,paydaş analizi ve görüşleri ile okulumuzun Güçlü Zayıf Fırsat ve Tehditlerinin (GZFT) ele alındığı analize yer verilmiştir.

Okulun Kısa Tanıtımı

Kırklareli Valiliği İl Milli Eğitim Müdürlüğü'nün 31/07/2002 tarih ve 12593 sayılı teklif yazıları ve Milli Eğitim Bakanlığı'nın 12/08/2002 tarih ve 08424 sayılı yazı onayı ile TOBB Anadolu Turizm ve Otelcilik Meslek Lisesi Binasında 2002-2003 Eğitim Öğretim Yılında açılmış,2003-2004 Eğitim Öğretim Yılında Fahri Kasapoğlu İlköğretim Okulu. Ek Binasına taşınmıştır.2005-2006 Eğitim Öğretim Yılında ise kapatılmış olan Sağlık Meslek Lisesi Binasına taşınmış ve halen burada eğitim ve öğretime devam edilmektedir

Okulumuzda 10 adet derslik, her türlü donanıma sahip fizik-kimya-biyoloji, bilgisayar laboratuvarlarında eğitim ve öğretime devam edilmektedir. Çok amaçlı kapalı spor salonu ve konferans salonu ile her türlü sportif faaliyetler, seminerler, konferanslar, bilim şenlikleri, tiyatrolar, şiir dinletileri ve toplu eğitim etkinlikleri ile öğrencilerimizin hizmetine sunulmaktadır. Yeniden yapılandırılan okul kütüphanesi, kablosuz internet erişimiyle gün boyunca öğretmen ve öğrencilerimizin hizmetindedir. Ayrıca pansiyonu olan 117 öğrenciyi barındırabilen, temiz odaları, revir ve modern yemekhanesi ile öğrencilerimize rahat bir ortam sunulmaktadır.

Kendini sürekli geliřtirmeyi ilke edinen 16 öđretmenimiz, çağdař eđitim donanımlarına sahip 6 ayrı bölüm odasına (Genel öđretmenler odası, İngilizce sınıfı, akıllı tahta sınıfı, sunum odaları, müzik odası, Proje odası) ders dıřı zamanlarda da çalıřmalarını sürdürmekte ve öđrencilerimize her an rehberlik edebilmektedir. 3 öđretmenimiz yüksek lisans çalıřmalarını tamamlamıřtır.

2018–2019 eđitim–öđretim yılında 14. mezunlarını veren okulumuzdan řu ana kadar 501 öđrenci mezun olmuřtur. Mezun verdiđi ilk yıldan itibaren üniversiteye öđrenci yerleřtirme başarısı ile ön sıralarda yer alan okulumuz 2006 ilk mezunlarını vermiř ve her yıl YKS başarısını arttırmıřtır.

Okulumuzda yapılan iyileřtirme çabalarıyla fiziksel eksiklikler büyük ölçüde giderilmiřtir. řimdi ise; eđitim ortamını ve eđitim kalitesini yükseltmeye yönelik çalıřmalara ađırlık verilmekte, öđrencilerin ve çalıřanların görüşlerinin ön planda yer aldıđı, katılımcı bir yönetim modeline geçiř hedeflenmektedir. Öđretmenlere ve öđrencilere yönelik rehberlik faaliyeti ile okulun ‘GELİřEN VE ÜRETEN ORGANİZASYON’ olması amaçlanmaktadır.

Okulumuzda, yoğun ve hızlı deđiřmelerin yařandıđı dönemlerin olmasıyla birlikte, okul imkânlarının ve öđretmen kalitesinin yüksek olması, birçok olumsuzluđu ortadan kaldırmaktadır. Okul bahçesinin yeřil alan oluřturulması, yemekhanenin modern ve hijyenik hale getirilmesi, laboratuvarların kurulması, BT Sınıfının kurulması, sınıfların zeminlerinin granitle döřenmesi, konferans salonu yapılması, akıllı tahta sınıfı, İngilizce sınıfı, proje odaları, yatakhanelerin laminant parke ile döřenmesi sađlanmış olup, 10 řube, 284 öđrenci 3 idareci,16 öđretmen, 1 memur,3 mutfak görevlisi, 3 İřKUR çalıřanı ve 1 özel güvenlik personeli ve yardımcı hizmetlileri ile eđitim ve öđretim faaliyetlerine devam etmektedir.

Okulun Mevcut Durumu: Temel İstatistikler

Okul Künyesi:

Okulumuzun temel girdilerine ilişkin bilgiler altta yer alan okul künyesine ilişkin tabloda yer almaktadır.

Temel Bilgiler Tablosu- Okul Künyesi

İli: KIRKLARELİ		İlçesi: MERKEZ			
Adres:	Bademlik Mah. Eriklice Cad. No6 Kırklareli MERKEZ	Coğrafi Konum (link):	41.7375198,27.2164208,19.5z		
Telefon Numarası:	02882127000	Faks Numarası:	02882124348		
e- Posta Adresi:	886894@meb.k12.tr	Web sayfası adresi:	http://kirklarelifenlisesi.meb.k12.tr		
Kurum Kodu:	886894	Öğretim Şekli:	Tam (Gün)		
Okulun Hizmete Giriş Tarihi : 2002		Toplam Çalışan Sayısı	23		
Öğrenci Sayısı:	Kız	158	Öğretmen Sayısı	Kadın	7
	Erkek	127		Erkek	9
	Toplam	285		Toplam	16
Derslik Başına Düşen Öğrenci Sayısı		30	Şube Başına Düşen Öğrenci Sayısı		29
Öğretmen Başına Düşen Öğrenci Sayısı		18	Şube Başına 30'dan Fazla Öğrencisi Olan Şube Sayısı		0
Öğrenci Başına Düşen Toplam Gider Miktarı		722 TL	Öğretmenlerin Kurumdaki Ortalama Görev Süresi		6

Çalışan Bilgileri

Okulumuzun çalışanlarına ilişkin bilgiler altta yer alan tabloda belirtilmiştir.

Çalışan Bilgileri Tablosu

Unvan	Erkek	Kadın	Toplam
Okul Müdürü ve Müdür Yardımcısı	2	1	3
Branş Öğretmeni	9	7	16
Rehber Öğretmen	0	0	0
İdari Personel	1	0	1
Yardımcı Personel	2	3	5
Güvenlik Personeli	1	0	1
Toplam Çalışan Sayıları	14	18	32

Bina ve Okulumuz Alanları

Okulumuzun binası ile açık ve kapalı alanlarına ilişkin temel bilgiler altta yer almaktadır.

Okul Yerleşkesine İlişkin Bilgiler

Okul Bölümleri		Özel Alanlar	Var	Yok
Okul Kat Sayısı	3	Çok Amaçlı Salon	x	
Derslik Sayısı	10	Çok Amaçlı Saha	x	
Derslik Alanları (m2)	45	Kütüphane	x	
Kullanılan Derslik Sayısı	10	Fen Laboratuvarı	x	
Şube Sayısı	10	Bilgisayar Laboratuvarı	x	
İdari Odaların Alanı (m2)	45	İş Atölyesi		x
Öğretmenler Odası (m2)	45	Beceri Atölyesi		x
Okul Oturum Alanı (m2)	3654	Pansiyon	x	
Okul Bahçesi (Açık Alan)(m2)	4745			
Okul Kapalı Alan (m2)	1091			
Sanatsal, bilimsel ve sportif amaçlı toplam alan (m ²)	375			
Kantin (m2)	70			
Tuvalet Sayısı	18			

Sınıf ve Öğrenci Bilgileri

Okulumuzda yer alan sınıfların öğrenci sayıları alttaki tabloda verilmiştir.

SINIFI	Kız	Erkek	Toplam	SINIFI	Kız	Erkek	Toplam
9A	16	14	30	12A	16	10	26
9B	15	15	30	12B	19	9	28
9C	17	13	30				
10A	14	14	28				
10B	13	13	26				
10 C	15	14	29				
11A	17	12	29				
11B	15	13	28	TOPLAM	127	157	284

Donanım ve Teknolojik Kaynaklarımız

Teknolojik kaynaklar başta olmak üzere okulumuzda bulunan çalışır durumdaki donanım malzemesine ilişkin bilgiye alttaki tabloda yer verilmiştir.

Teknolojik Kaynaklar Tablosu

Akıllı Tahta Sayısı	16	TV Sayısı	0
Masaüstü Bilgisayar Sayısı	7	Yazıcı Sayısı	10
Taşınabilir Bilgisayar Sayısı	2	Fotokopi Makinası Sayısı	3
Projeksiyon Sayısı	2	İnternet Bağlantı Hızı	50 MBps

Gelir ve Gider Bilgisi

Okulumuzun genel bütçe ödenekleri, okul aile birliği gelirleri ve diğer katkılarda dâhil olmak üzere gelir ve giderlerine ilişkin son iki yıl gerçekleşme bilgileri alttaki tabloda verilmiştir.

Yıllar	Gelir Miktarı	Gider Miktarı
2016	347.488	846.034
2017	405.978	1.038.351
2018	475.399	981.580

PAYDAŞ ANALİZİ

Kurumumuzun temel paydaşları öğrenci, veli ve öğretmen olmakla birlikte eğitimin dışsal etkisi nedeniyle okul çevresinde etkileşim içinde olunan geniş bir paydaş kitlesi bulunmaktadır .Devlet Üniversitesi, İl Emniyet Müdürlüğü, İl Sağlık Müdürlüğü ve İl Milli Eğitim Müdürlüğü olmak üzere birçok dışsal paydaşımız bulunmaktadır.Paydaşlarımızın görüşleri anket, toplantı, dilek ve istek kutuları, elektronik ortamda iletilen önerilerde dâhil olmak üzere çeşitli yöntemlerle sürekli olarak alınmaktadır.

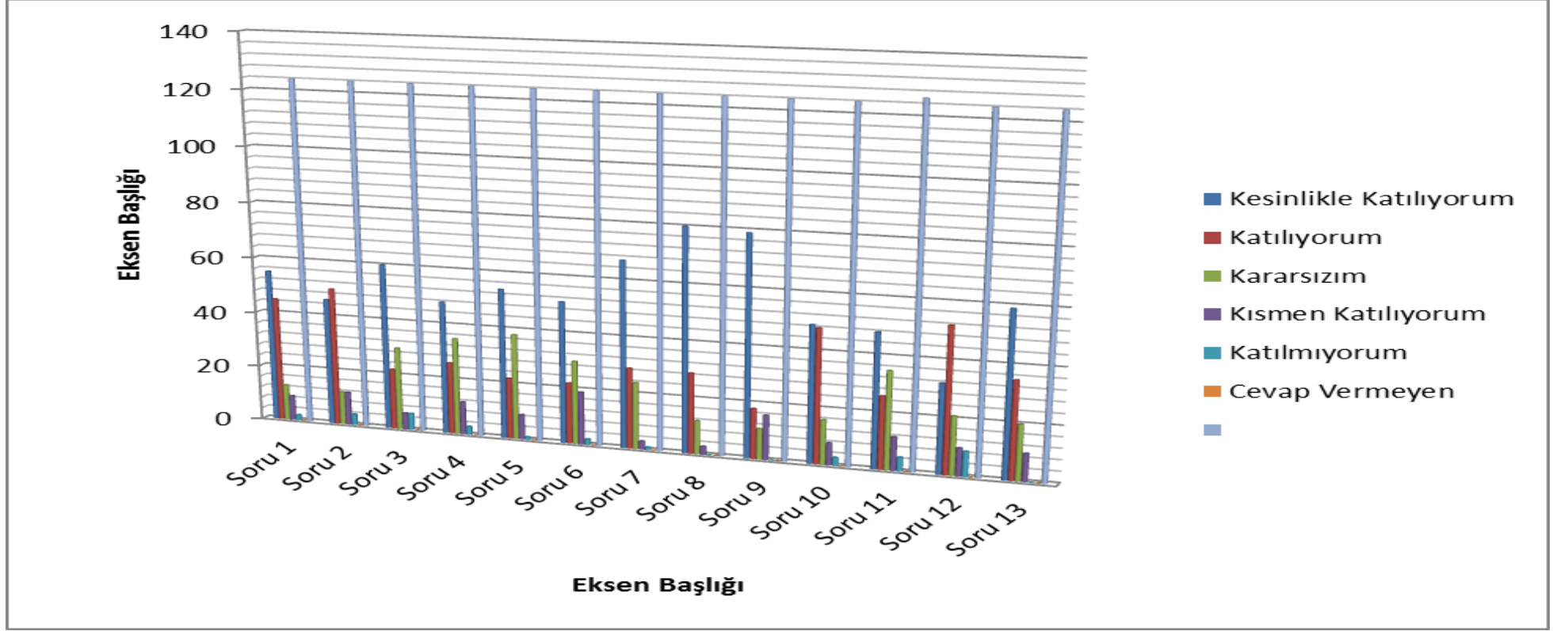
Paydaş anketlerine ilişkin ortaya çıkan temel sonuçlara altta yer verilmiştir:

Bakanlığımız tarafından gönderilen anket 04-08 Mart 2019 tarihleri arasında 124 öğrenciye uygulanmış olup sonuçları aşağıda belirtilmiştir.

Bakanlığımız tarafından gönderilen anket 04-08 Mart 2019 tarihleri arasında 12 öğretmene uygulanmış olup sonuçları aşağıda belirtilmiştir.

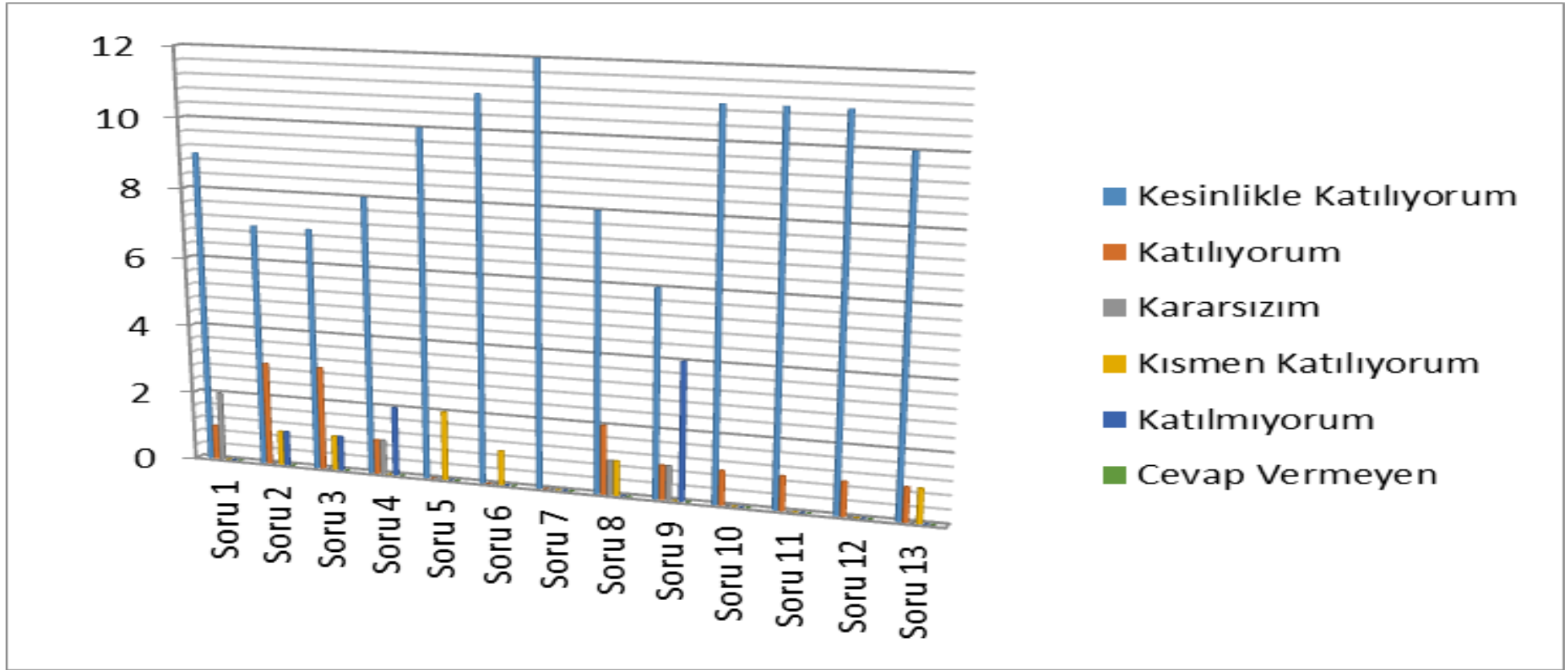
Bakanlığımız tarafından gönderilen anket 04-08 Mart 2019 tarihleri arasında 93 veliye uygulanmış olup sonuçları aşağıda belirtilmiştir.

Öğrenci Anketi Sonuçları:



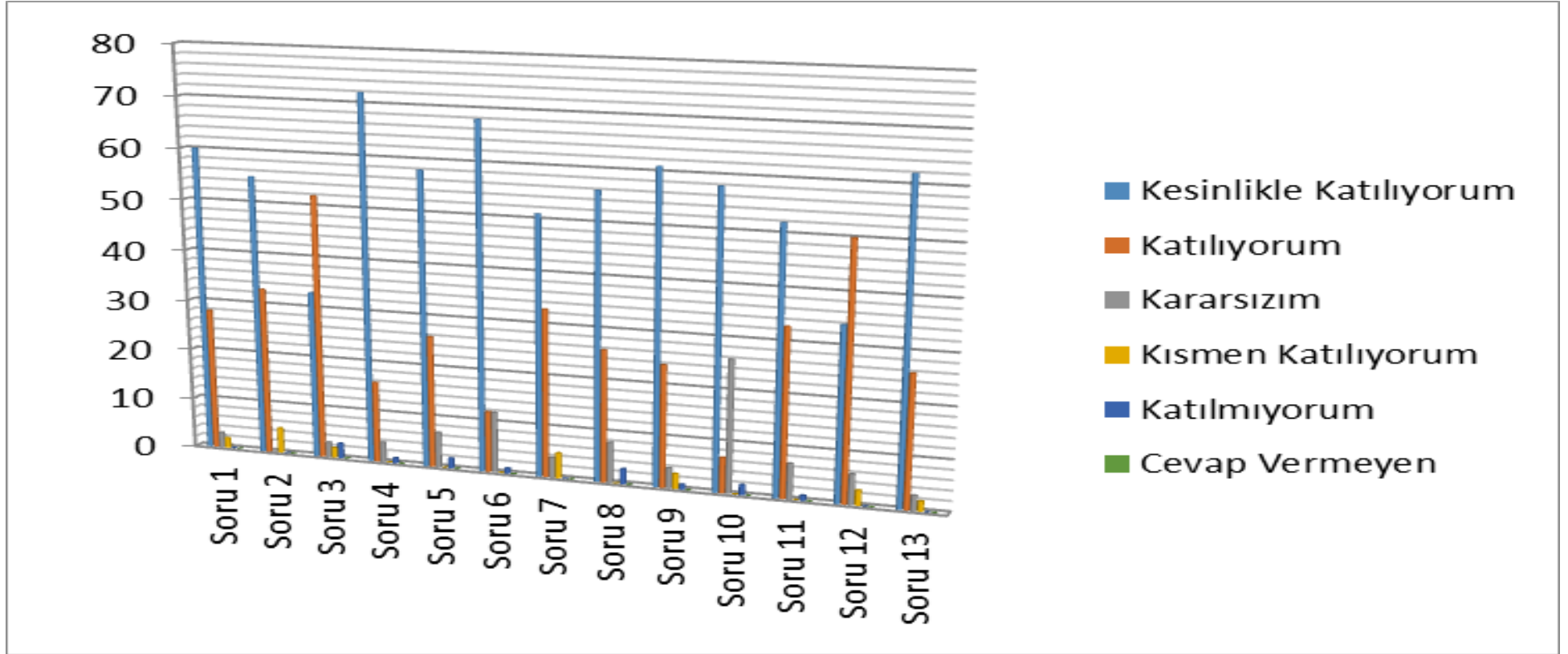
	Soru 1	Soru 2	Soru 3	Soru 4	Soru 5	Soru 6	Soru 7	Soru 8	Soru 9	Soru 10	Soru 11	Soru 12	Soru 13
Kesinlikle Katılıyorum	55	46	60	48	54	51	67	80	79	49	48	32	59
Katılıyorum	45	50	22	26	22	22	29	29	18	48	26	52	35
Kararsızım	13	12	30	35	38	30	24	12	11	16	35	21	20
Kismen Katılıyorum	9	12	6	12	9	19	3	3	16	8	12	10	10
Katılmıyorum	2	4	6	3	1	2	1	0	0	3	5	9	0
Cevap Vermeyen	0	0	0	0	0	0	0	0	0	0	0	0	0

Öğretmen Anketi Sonuçları:



	Soru 1	Soru 2	Soru 3	Soru 4	Soru 5	Soru 6	Soru 7	Soru 8	Soru 9	Soru 10	Soru 11	Soru 12	Soru 13
Kesinlikle Katılıyorum	9	7	7	8	10	11	12	8	6	11	11	11	10
Katılıyorum	1	3	3	1	0	0	0	2	1	1	1	1	1
Kararsızım	2	0	0	1	0	0	0	1	1	0	0	0	0
Kismen Katılıyorum	0	1	1	0	2	1	0	1	0	0	0	0	1
Katılmıyorum	0	1	1	2	0	0	0	0	4	0	0	0	0
Cevap Vermeyen	0	0	0	0	0	0	0	0	0	0	0	0	0

Veli Anketi Sonuçları:



	Soru 1	Soru 2	Soru 3	Soru 4	Soru 5	Soru 6	Soru 7	Soru 8	Soru 9	Soru 10	Soru 11	Soru 12	Soru 13
Kesinlikle Katılıyorum	60	55	33	72	58	68	51	56	61	58	52	34	62
Katılıyorum	28	33	52	16	26	12	33	26	24	7	33	50	26
Kararsızım	3	0	3	4	7	12	4	8	4	26	7	6	3
Kismen Katılıyorum	2	5	2	0	0	0	5	0	3	0	0	3	2
Katılmıyorum	0	0	3	1	2	1	0	3	1	2	1	0	0
Cevap Vermeyen	0	0	0	0	0	0	0	0	0	0	0	0	0

GZFT (Güçlü, Zayıf, Fırsat, Tehdit) Analizi

Okulumuzun temel istatistiklerinde verilen okul künyesi, çalışan bilgileri, bina bilgileri, teknolojik kaynak bilgileri ve gelir gider bilgileri ile paydaş anketleri sonucunda ortaya çıkan sorun ve gelişime açık alanlar iç ve dış faktör olarak değerlendirilerek GZFT tablosunda belirtilmiştir. Dolayısıyla olguyu belirten istatistikler ile algıyı ölçen anketlerden çıkan sonuçlar tek bir analizde birleştirilmiştir.

Kurumun güçlü ve zayıf yönleri donanım, malzeme, çalışan, iş yapma becerisi, kurumsal iletişim gibi çok çeşitli alanlarda kendisinden kaynaklı olan güçlülükleri ve zayıflıkları ifade etmektedir ve ayrımda temel olarak okul müdürü/müdürlüğü kapsamında bakılarak iç faktör ve dış faktör ayrımı yapılmıştır.

İçsel Faktörler

Güçlü Yönler

Öğrenciler	<ul style="list-style-type: none">- Öğrencilerin Liselere Giriş Sınavı(LGS) sonuçlarına göre okulumuza yerleşmesi- Öğrencilerin YKS' de girecekleri alanı belirlemiş olarak okulumuza kayıt yaptırılmaları- Sınıf mevcutlarının en üst sınırının 30 olması- Okulumuzun üniversiteler ile işbirliği sağlamış olması- YKS' de başarı düzeyinin yüksek olması
Çalışanlar	<ul style="list-style-type: none">- Öğretmenlerin çoğunun kadrolu olması- Öğretmenlerin alanlarında tecrübeli ve gelişmeye açık olması- Öğretmen eksikliğinin olmaması- Güvenlik görevlisinin olması- Öğretmen, çalışanlar ve idarecilerin sosyal ilişkilerinin iyi olması- Okul idaresinin bilişim teknolojisine ve yeniliklere açık olması

Veliler	- Velilerin öğrencilerinin bir üst eğitim kurumuna devam etmelerini desteklemesi
Bina ve Yerleşke	- Okul binasının eğitim öğretim faaliyetlerine uygun olması, - Okul bahçesinin yeterli genişlikte olması, - Konferans salonunun olması - Güvenli okul ortamının olması - Güvenlik kameralarının yeterli sayıda olması - Kantinin olması - Okul bahçesinde futbol ve basketbol alanlarının olması - Okulun şehir merkezinde olması
Donanım	- İnternet alt yapısının olması - Sınıflarda ve laboratuvarlarda akıllı tahtaların olması - Çok amaçlı salonun bulunması - Spor Salonu bulunması - Fizik ve Kimya laboratuvarlarının bulunması - Robot Odası ve Robot Kulübü bulunması - Tam donanımlı Bilgi Teknolojileri sınıfının olması
Bütçe	-Bütçe açığının olmaması
Yönetim Süreçleri	- Demokratik, şeffaf ve eleştiriye açık yönetim şeklinin olması - Okul yönetiminin her konuda öğretmenleri desteklemesi - Okul yönetiminin karar sürecinde iç paydaşların görüş ve önerilerini alması
İletişim Süreçleri	- Paydaşlar arasında güçlü bir diyalog sağlanmış olması
vb	- Kamu oyunda olumlu bir imaja sahip olunması - Okulda kurum kültürünün yerleşmiş olması - Mezun öğrenciler ile iletişimin sürdürülmesi

Zayıf Yönler

Öğrenciler	<ul style="list-style-type: none">- Okulumuzun ulusal ve uluslararası proje ve etkinliklerde yeterince yer alamaması- Okulda öğrencilerin devamsızlık yapması- Öğrencilerde kitap okuma alışkanlığının az olması- Yıl sonu başarı puanı düşük öğrencilerin olması- Destek personelinin yeterli olmaması.- Okulumuzun yatılı olması nedeniyle okul- veli işbirliğinin zayıf olması.
Veliler	-Okul-veli işbirliğinin zayıf olması
Donanım	-Kantinde sağlıklı ürün çeşitlerinin az olması
Bütçe	-Okulun mali kaynakların yetersiz olması
İletişim Süreçleri	-İl dışında yaşayan velilerimizin okul tarafından yapılan bilgilendirme sunumlarına katılamaması

Dışsal Faktörler

Fırsatlar

Politik	- Okulumuzun proje okullar kapsamında olması -Bakanlığımızın 2023 Vizyonunda proje okullar hakkında hedeflerinin olması
Ekonomik	-İlimiz Belediyesinin okulların ihtiyaçlarına duyarlı olması
Sosyolojik	-Okullaşmaya ve üniversite eğitimine yönelik toplum desteğinin yüksek olması
Teknolojik	-Okul tanıtımında sosyal medya ağlarının etkin kullanılması
Mevzuat-Yasal	- Proje okullarda ders çizelgelerinin öğrencilerin bilimsel araştırma becerilerini geliştirecek şekilde yeniden yapılandırılması -Proje okulların amaç ve işlevlerine göre, okullarda görev yapan öğretmen ve yöneticiler için ölçütler geliştirilmesi
Ekolojik	-Okulun çevresinde gürültü kirliliğinin olmaması

Tehditler

Politik	- Okul binasının nispeten eski olması - Okulun apartmanlar arasına sıkışmış olması
Ekonomik	- Mali kaynakların yetersiz olması

Sosyolojik	-Bağımlılık yapıcı madde kullanımı yaşının giderek düşmesi -Yakın çevrede öğrencilere uygun sosyal alanların yokluğu
Teknolojik	-Gençler arasında teknolojinin aşırı ve kötüye kullanılması
Mevzuat-Yasal	-Okul ders saatlerinin fazla olması -Öğrencilerin tenefüs sürelerinin az olması
Ekolojik	-İlimizde hava kirliliğinin yüksek olması

Gelişim ve Sorun Alanları

Gelişim ve sorun alanları analizi ile GZFT analizi sonucunda ortaya çıkan sonuçların planın geleceğe yönelim bölümü ile ilişkilendirilmesi ve buradan hareketle hedef, gösterge ve eylemlerin belirlenmesi sağlanmaktadır.

Gelişim ve sorun alanları ayırımında eğitim ve öğretim faaliyetlerine ilişkin üç temel tema olan Eğitime Erişim, Eğitimde Kalite ve kurumsal Kapasite kullanılmıştır. Eğitime erişim, öğrencinin eğitim faaliyetine erişmesi ve tamamlamasına ilişkin süreçleri; Eğitimde kalite, öğrencinin akademik başarısı, sosyal ve bilişsel gelişimi ve istihdamı da dâhil olmak üzere eğitim ve öğretim sürecinin hayata hazırlama evresini; Kurumsal kapasite ise kurumsal yapı, kurum kültürü, donanım, bina gibi eğitim ve öğretim sürecine destek mahiyetinde olan kapasiteyi belirtmektedir.

Gelişim ve sorun alanlarına ilişkin GZFT analizinden yola çıkılarak saptamalar yapılırken yukarıdaki tabloda yer alan ayırımında belirtilen temel sorun alanlarına dikkat edilmesi gerekmektedir.

Gelişim ve Sorun Alanlarımız

Eđitime Erişim	Eđitimde Kalite	Kurumsal Kapasite
Okula Devam/ Devamsızlık	Akademik Başarı	Kurumsal İletişim
Okula Uyum, Oryantasyon	Sosyal, Kültürel ve Fiziksel Gelişim ile Deđer eđitimi çalışmalarını	Kurumsal Yönetim
Özel Eđitime İhtiyaç Duyan Bireyler	Yerel-Ulusal ve Uluslararası Projeler	Bina ve Yerleşke
	İstihdam Edilebilirlik ve Yönlendirme	Mesleki Yeterlilikler
	Öđrenci Davranışları	Donanım
	Ders araç gereçleri	Temizlik, Hijyen
		İş Güvenliđi, Okul Güvenliđi
		Taşıma ve servis

BÖLÜM III: MİSYON, VİZYON VE TEMEL DEĞERLER

Okul Müdürlüğümüzün Misyon, vizyon, temel ilke ve değerlerinin oluşturulması kapsamında öğretmenlerimiz, öğrencilerimiz, velilerimiz, çalışanlarımız ve diğer paydaşlarımızdan alınan görüşler, sonucunda stratejik plan hazırlama ekibi tarafından oluşturulan Misyon, Vizyon, Temel Değerler; Okulumuz üst kurulana sunulmuş ve üst kurul tarafından onaylanmıştır.

MİSYONUMUZ

Bilimin rehberliğinde gelenekten geleceğe yürümek

VİZYONUMUZ

İnsanlığa hizmeti dokunacak nesiller yetiştirmek

TEMEL DEĞERLERİMİZ

- **Değişim ve gelişime açığız çağın getirdiklerinin takipçisiyiz**

- **Saygı, sevgi ve hoşgörü temel felsefemizdir.**
- **Takım çalışmasının yararına inanırız.**
- **Bilimsel düşünceyi esas alırız.**
- **Sorumluluk alır gereğini yaparız**
- **Başarısızlığı değil, başarıyı ölçeriz.**
- **Paydaşlarımızı eğitimin bir parçası sayarız.**
- **Bireysel farklılıkları dikkate alırız.**
- **Milli değerlerimizi ve kültürümüzü benimsemiş bireyler yetiştiririz.**
- **Türkçe'nin doğru kullanılmasına özen gösteririz.**
- **Başkalarının başarılarını takdir eder ve destek oluruz.**
- **Eleştirilere ve önerilere açığız..**
- **Aldığımız kararların gereğini yerine mutlaka getiririz.**
- **Başarıya asla sınır koymayız.**
- **Doğruluk, dürüstlük ve ahlaklılık temel ilkelerimizdendir.**
- **Kendimize güveniriz ve davranışlarımızda tutarlıyız.**
- **Çevre bilinci oluşturmak, çevreyi korumak, temel ilkelerimizdendir.**
- **Fen Liseli olmaktan gurur duyarız.**

BÖLÜM IV: AMAÇ, HEDEF VE EYLEMLER

TEMA I: EĞİTİM VE ÖĞRETİME ERİŞİM

Eğitim ve öğretime erişim okullaşma ve okul terki, devam ve devamsızlık, okula uyum ve oryantasyon, özel eğitime ihtiyaç duyan bireylerin eğitime erişimi, yabancı öğrencilerin eğitime erişimi ve hayat boyu öğrenme kapsamında yürütülen faaliyetlerin ele alındığı temadır.

Stratejik Amaç 1:

Öğrencilerin uyum ve devamsızlık sorunlarını giderecek çalışmalar yapılacaktır.

Stratejik Hedef 1.1. Öğrencilerin uyum ve devamsızlık sorunlarının giderilebilmesi için velilerle iletişime geçilerek veli okul ilişkisi güçlendirilecektir.

Performans Göstergeleri

No	PERFORMANS GÖSTERGESİ	Mevcut	HEDEF				
		2018	2019	2020	2021	2022	2023
PG.1.1.1	10 GÜN ÜSTÜ DEVAMSIZ (ÖZÜRLÜ - ÖZÜRSÜZ TOPLAM) ÖĞRENCİLERİN ORANI	%25	%25	%15	%10	%5	%2
PG.1.1.2	20 GÜN ÜSTÜ DEVAMSIZ (ÖZÜRLÜ - ÖZÜRSÜZ TOPLAM) ÖĞRENCİLERİN ORANI	%20	%15	%10	%5	%3	%2
PG.1.1.3	UYUM EĞİTİMİ ALAN ÖĞRENCİ ORANI	%25	%30	%40	%50	%80	%100

PG.1.1.4	Okulun engelli bireylerin kullanımına uygunluğu (0-1)	1	1	0	0	0	0
PG.1.1.5	Pansiyon doluluk oranı (%)	%75	%98	%100	%100	%100	%100

Eylemler

NO	EYLEM İFADESİ	EYLEM SORUMLUSU	EYLEM TARİHİ
1.1.1	DEVAMSIZLIK NEDENLERİ ANKETİ UYGULANARAK ÖĞRENCİ GÖRÜŞMESİ VE OKUL VELİ İŞBİRLİĞİ YAPILACAKTIR.	Okul İdaresi Rehber Öğretmen	Öğrencinin devamsızlığı 10 gün olduğunda
1.1.2	UYUM EĞİTİMLERİNDE ÖĞRENCİLER OKULUN GENEL İŞLEYİŞİ HAKKINDA BİLGİLENDİRİLECEKTİR.	Okul İdaresi Rehber Öğretmen Sınıf Rehber Öğretmenleri	Sene başından itibaren sürekli
1.1.3	ÖĞRENCİLER KENDİ HAK VE SORUMLULUKLARI KONUSUNDA BİLGİLENDİRİLECEKTİR.	Okul İdaresi Rehber Öğretmen Sınıf Rehber Öğretmenleri	Sene başından itibaren sürekli
1.1.4	ÖĞRENCİLER FİKİR VE PROJELERİNİN GELİŞTİRİLMESİ İÇİN DESTEKLENECEKTİR.	Okul İdaresi Öğretmenler Öğrenciler	Proje Hazırlama Zamanlarında
1.1.5	VELİLERE ÖĞRENCİLERİN AKADEMİK BAŞARILARINDA ETÜT SİSTEMİNİN ÖNEMİ ANLATILACAKTIR.	Okul İdaresi Rehber Öğretmen Sınıf Rehber Öğretmenleri	Seminer ve Toplantı zamanlarında
1.1.6	PANSİYONLARDAKİ SOSYAL, SPORTİF VE KÜLTÜREL FAALİYETLER GELİŞTİRİLECEKTİR.	Pansiyondan Sorumlu Müdür Yardımcısı Öğretmenler Öğrenciler	Sene başından itibaren sürekli
1.1.7	Okulun engelli bireylerin kullanımının kolaylaştırılması için rampa, asansör/lift eksiklikleri giderilecektir.	Okul İdaresi	Eğitim-Öğretim Yılı Başında

TEMA II: EĞİTİM VE ÖĞRETİMDE KALİTENİN ARTIRILMASI

Eğitim ve öğretimde kalitenin artırılması başlığı esas olarak eğitim ve öğretim faaliyetinin hayata hazırlama işlevinde yapılacak çalışmaları kapsamaktadır.

Bu tema altında akademik başarı, sınav kaygıları, sınıfta kalma, ders başarıları ve kazanımları, disiplin sorunları, öğrencilerin bilimsel, sanatsal, kültürel ve sportif faaliyetleri ile istihdam ve meslek edindirmeye yönelik rehberlik ve diğer mesleki faaliyetler yer almaktadır.

Stratejik Amaç 2: Ders dışı aktivitelerin eğitim- öğretimi aksatmayacak şekilde planlanması sağlanacak ve Öğrencilerimizin gelişmiş dünyaya uyum sağlayacak şekilde donanımlı bireyler olabilmesi için eğitim ve öğretimde kalite artırılabacaktır.

Stratejik Hedef 2.1. Öğrencilerin ders dışı aktivitelerini rahatlıkla yapabilmeleri için ortak çalışılacak olan protokollerle işbirliğine gidilip uygulanır bir planlama yapılacaktır.

No	PERFORMANS GÖSTERGESİ	MEVCUT	HEDEF				
		2018	2019	2020	2021	2022	2023
2.1.1	ÜNİVERSİTELER İLE İMZALANAN PROTOKOL SAYISI	0	1	2	4	6	8
2.1.2	DERS, PROJE VE ETKİNLİKLERE KATILAN AKADEMİSYEN SAYISI	0	2	4	6	8	10
2.1.3	SOSYAL SORUMLULUK PROJELERİNE KATILAN ÖĞRENCİ ORANI	%5	%10	%20	%30	%40	%50
2.1.4	OBEZİTE VE DİĞER SAĞLIK SORUNLARI KONUSUNDA YAPILAN FAALİYET SAYISI	1	2	5	7	9	11

Stratejik Hedef 2.2: Öğrencilerin ulusal ve uluslararası proje çalışmalarına ve yarışmalara katılmaları için çalışmalar yapılacaktır.

2.2.1	YÜKSEKÖĞRETİM KURUMLARINCA DÜZENLENEN BİLİMSEL ETKİNLİKLERE KATILAN ÖĞRENCİ ORANI	%1	%5	%20	%30	%40	%50
2.2.2	TÜBİTAK 2204 A LİSE ÖĞRENCİLERİ ARAŞTIRMA PROJELERİ VE BİLİM OLİMPİYATLARINA KATILAN ÖĞRENCİ ORANI	%5	%10	%20	%30	%40	%50
2.2.3	ULUSLARARASI HAREKETLİĞE KATILAN ÖĞRENCİ ORANI	% 0	%2	%5	%20	%30	%50
2.2.4	ÖDÜL ALINAN ULUSAL VE ULUSLAR ARASI PROJE ORANI	% 0	% 1	%5	%20	%30	%50

Stratejik Hedef 2.3. Öğrenme kazanımlarını takip eden ve velileri de sürece dâhil eden bir yönetim anlayışı ile öğrencilerimizin akademik başarıları ve sosyal faaliyetlere etkin katılımını artırılacaktır.

2.3.1	ÖĞRENCİLERİN YIL SONU NOT ORTALAMASI	9. SINIF	91,33	84,44	85,00	90,00	95,00	100,00
		10. SINIF	90,82	89,05	90,00	95,00	98,00	100,00
		11. SINIF	90,21	94,12	95,00	98,00	100,00	100,00
		12. SINIF	93,97	93,41	95,00	98,00	100,00	100,00
2.3.2	VELİ-OKUL VE ÖĞRENCİLERLE BİRLİKTE UYGULANAN FAALİYET SAYISI		1	2	5	7	9	10

2.3.3	YABANCI DİL DERSİ YILSONU PUAN ORTALAMASI	9. SINIF	94,00	92,11	97,00	98,00	99,00	100,00
		10. SINIF	93,50	93,25	95,00	97,00	98,00	100,00
		11. SINIF	92,40	98,78	99,00	100,00	100,00	100,00
		12. SINIF	99,34	98,67	99,0	100,00	100,00	100,00
2.3.4	VELİ TOPLANTILARINA KATILAN VELİ ORANI		%50	%60	%75	%85	%90	%100
2.3.5	Matematik dersi yılsonu puan ortalaması	9. SINIF	88,68	76,77	85,00	90,00	95,00	100,00
		10. SINIF	88,14	84,85	85,00	90,00	95,00	100,00
		11. SINIF	88,02	89,46	90,00	95,00	98,00	100,00
		12. SINIF	88,59	88,15	90,00	95,00	98,00	100,00
<i>Stratejik Hedef 2.4.</i> Etkin bir rehberlik anlayışıyla, öğrencilerimizi ilgi ve becerilerine göre üst öğrenime veya istihdama hazır hale getiren daha kaliteli bir kurum yapısına geçilecektir.								
2.4.1	YÜKSEKÖĞRENİME YERLEŞEN ÖĞRENCİ ORANI (%)		%61,60	%50	%75	%85	%95	%100
2.4.2	YÜKSEK ÖĞRETİME HAZIRLIK VE UYUM PROGRAMI UYGULANAN ÖĞRENCİ ORANI		%15	%20	%35	%50	%75	%100
2.4.3	ÖĞRENCİNİN OKULDAN MEMNUNİYET ORANI		%75	%80	%85	%90	%95	%100
2.4.4	REHBERLİK SERVİSİNDE ÖĞRENCİLERLE YAPILAN GÖRÜŞME SAYISI		15	25	50	75	90	100
2.4.5	Sosyal, kültürel faaliyetlere katılan öğrenci oranı	Edebi (kompozisyon, şiir,	%10	%20	%25	%35	%45	%50

	tiyatrosu)						
	Sportif	%25	%40	%50	%75	%80	%85
	Sanatsal (müzik, resim vb.)	%10	%20	%25	%35	%45	%50
	Bilimsel	%25	%40	%50	%75	%80	%100
	Değerler Eğitimi	%50	%70	%80	%85	%90	%100
	Diğer (gezi, fuar, sergi vb.)	%50	%70	%80	%85	%90	%100

Eylemler

NO	EYLEM İFADESİ	EYLEM SORUMLUSU	EYLEM TARİHİ
2.1.1	ÖĞRENCİLERE ROL MODEL OLMASI VE DESTEKLENMESİ İÇİN AKADEMİSYENLER İLE ÇALIŞMALAR DÜZENLENECEKTİR.	OKUL İDARESİ ÖĞRETMENLER ÖĞRENCİLER	Sene başından itibaren sürekli
2.1.2	OKUL, ÖĞRENCİ VE VELİ İLETİŞİMİ İLE BAŞARININ ARTTIRILMASINA YÖNELİK ÇALIŞMALAR YAPILACAKTIR.	OKUL İDARESİ ÖĞRETMENLER ÖĞRENCİLER	Sene başından itibaren sürekli
2.1.3	ÖĞRENCİLERİNİN SOSYALLEŞMESİ VE KİŞİSEL GELİŞİMİ İÇİN ÇALIŞMALAR YÜRÜTÜLECEKTİR.	OKUL İDARESİ REHBER ÖĞRETMEN ÖĞRENCİLER	Sene başından itibaren sürekli
2.1.4	GERÇEKLEŞTİRİLEN FAALİYETLER İLE İLGİLİ ÖĞRENCİ MEMNUNİYET ANKETLERİ İLE	OKUL İDARESİ ÖĞRETMENLER	Sene başından itibaren sürekli

	MEMNUNİYET DÜZEYLERİNİN ÖLÇÜLMESİ SAĞLANACAKTIR.		
2.1.5	İL SAĞLIK MÜDÜRLÜKLERİYLE ORTAK HAREKET EDEREK ÖĞRENCİLERİN BKİ LERİ HESAPLANACAKTIR.	OKUL İDARESİ KULÜP REHBER ÖĞRETMENLERİ ÖĞRENCİLER	Her eğitim öğretim döneminde iki kez
2.1.6	SAĞLIKLI BESLENME KONUSUNDA ÖĞRENCİ FARKINDALIĞINI GELİŞTİRMEYE YÖNELİK YARIŞMALAR DÜZENLENECEKTİR (RESİM, KISA FİLM ...).	OKUL İDARESİ KULÜP REHBER ÖĞRETMENLERİ ÖĞRENCİLER	Öğretmenler Kurulunda Belirlenen tarihlerde
2.2.1	ÖĞRETMEN VE ÖĞRENCİLERE DÖNÜK PROJE EĞİTİMLERİ VERİLECEKTİR.	OKUL İDARESİ ÖĞRETMENLER	Seminer İçeriği ve Tarihine göre
2.2.2	ÖĞRENCİLERE PROJE ÖRNEKLERİ GÖSTERİLEREK FARKINDALIK ÇALIŞMASI YAPILACAKTIR.	OKUL İDARESİ ÖĞRETMENLER	Sene başından itibaren sürekli
2.2.3	OKULUN ÇALIŞMALARININ VE AKADEMİK BAŞARILARININ DİJİTAL PLATFORMARDA TANITIMI YAPILACAKTIR.	OKUL İDARESİ WEB YAYIN EKİBİ	Sene başından itibaren sürekli
2.2.4	BAŞARILI ÖĞRENCİLERE BURS VE ÖZENDİRİCİ DESTEK SAĞLANMASI İÇİN ÇALIŞMALAR VE ORTAKLIKLAR YAPILACAKTIR.	OKUL İDARESİ ÖĞRETMENLER OKUL-AİLE BİRLİĞİ	Sene başından itibaren sürekli
2.2.5	ÖĞRENCİ İLGİ VE İHTİYAÇLARININ BELİRLENMESİ İÇİN TARAMA ÇALIŞMASI	OKUL İDARESİ REHBER ÖĞRETMEN SINIF REHBER ÖĞRETMENLERİ	Sene başından itibaren sürekli

	YAPILACAKTIR.		
2.3.1	YABANCI DİL BECERİSİNİ GELİŞTİRECEK ETKİNLİKLER DÜZENLENECEKTİR. (MÜNAZARA, DRAMA, KISA ÖYKÜ YARIŞMASI...)	OKUL İDARESİ YABANCI DİL DERSİ ÖĞRETMENLERİ ÖĞRENCİLER	Öğretmenler Kurulunda Belirlenen tarihlerde
2.3.2	OKUL VE VELİ İŞBİRLİĞİNİ GÜÇLENDİRECEK ÇALIŞMALAR YAPILACAKTIR.	OKUL İDARESİ ÖĞRETMENLER OKUL AİLE BİRLİĞİ ÜYELERİ	Sene başından itibaren sürekli
2.4.1	SINAV SİSTEMİ HAKKINDA BİLGİLENDİRME ÇALIŞMALARI YAPILACAKTIR.	OKUL İDARESİ REHBER ÖĞRETMEN SINIF REHBER ÖĞRETMENLERİ	Eğitim Öğretim Yılı Başında
2.4.2	VELİLERİN VE ÖĞRENCİLERİN OKULDAN BEKLENTİLERİNİ BELİRLEMeye YÖNELİK ÇALIMALAR DÜZENLENECEKTİR.	OKUL İDARESİ REHBER ÖĞRETMEN SINIF REHBER ÖĞRETMENLERİ	Her dönem başında
2.4.3	HER DÖNEM SONUNDA ÖĞRENCİ VE VELİ MEMNUNİYET ANKETLERİ UYGULANACAKTIR.	OKUL İDARESİ REHBER ÖĞRETMEN SINIF REHBER ÖĞRETMENLERİ	Her dönem sonunda
2.4.4	MÜNAZARA, TARTIŞMA VE YARATICI DRAMA ETKİNLİKLERİ DÜZENLENECEKTİR.	OKUL İDARESİ TÜRK DİLİ VE EDEBİYATI DERSİ ÖĞRETMENLERİ	Öğretmenler Kurulunda Belirlenen tarihlerde
2.4.5	OKUL İÇİ AKRAN ZORBALIĞI, DAVRANIŞ BOZUKLULKARI VB. KONULARINDA UZMAN KİŞİLERCE SEMİNERLER DÜZENLENECEKTİR.	OKUL İDARESİ REHBER ÖĞRETMEN SINIF REHBER ÖĞRETMENLERİ	Öğretmenler Kurulunda Belirlenen tarihlerde
2.4.6	KARİYER GÜNLERİ ETKİNLİKLERİ DÜZENLENECEKTİR.	OKUL İDARESİ REHBER ÖĞRETMEN SINIF REHBER ÖĞRETMENLERİ	Öğretmenler Kurulunda Belirlenen tarihlerde

2.4.7	Yabancı dil eğitiminde öğrenci nitelik ve yeterliliklerinin yükseltilmesi için faaliyetler yapılacaktır.	OKUL İDARESİ YABANCI DİL DERSİ ÖĞRETMENLERİ ÖĞRENCİLER	Sene başından itibaren sürekli
2.4.8	Matematik eğitiminde öğrenci nitelik ve yeterliliklerinin yükseltilmesi için faaliyetler yapılacaktır.	OKUL İDARESİ MATEMATİK DERSİ ÖĞRETMENLERİ ÖĞRENCİLER	Sene başından itibaren sürekli

TEMA III: KURUMSAL KAPASİTE

Stratejik Amaç 3:

Eğitim ve öğretim faaliyetlerinin daha nitelikli olarak verilebilmesi için okulumuzun kurumsal kapasitesi güçlendirilecektir.

Stratejik Hedef 3.1: İşlevsel bir insan kaynakları planlamasında personel yeterliliklerimiz geliştirilecektir,

No	PERFORMANS GÖSTERGESİ	Mevcut	HEDEF				
		2018	2019	2020	2021	2022	2023
3.1.1	ÇALIŞAN MEMNUNİYET ORANI	%75	%85	%90	%95	%98	%100
3.1.2	LİSANSÜSTÜ EĞİTİM (TEZLİ-TEZSİZ) YAPAN PERSONEL ORANI	%11	%25	%35	%50	%75	%100
3.1.3	ÖĞRETMEN BAŞINA DÜŞEN HİZMETİÇİ EĞİTİM SAATI	10	15	20	25	30	40
3.1.4	BİLİMSEL VE SANATSAL FAALİYETLERE KATILAN PERSONEL ORANI	%20	%25	%35	%50	%75	%75
<i>Stratejik Hedef 3.2:</i> Okulumuzun mali ve fiziksel altyapısı eğitim ve öğretim faaliyetlerinden beklenen sonuçların elde edilmesini temine edecek biçimde sürdürülebilirlik ve verimlilik esasına göre geliştirilecektir.							
3.2.1	BİLİMSEL, KÜLTÜREL, SANATSAL VE SPORİF FAALİYETLER İÇİN ÖĞRENCİ BAŞINA DÜŞEN ALAN (m ²)	5 m2	10 m2	15 m2	20 m2	25 m2	30 m2
3.2.2	ÖĞRENCİ GÜVENLİĞİ İÇİN YAPILAN FAALİYET SAYISI	2	4	8	12	16	20
3.2.3	ENERJİ VERİMLİLİĞİNE YÖNELİK YAPILAN FAALİYET SAYISI	2	4	6	10	12	15
3.2.4	Mesleki gelişim faaliyetlerine katılan personel oranı %	%5	%7	%15	%30	%40	%50
<i>Stratejik Hedef 3.3:</i> Okulumuzun yönetsel süreçleri, etkin bir izleme ve değerlendirme sistemiyle desteklenen, katılımcı, şeffaf ve hesap verebilir biçimde geliştirilecektir.							
3.3.1	UYGULANAN VELİ ANKETLERİ SONUCU VELİ MEMNUNİYET ORANI	%60	%75	%85	%90	%95	%100
3.3.2	OKUL İNTERNET SİTESİNDEKİ BİLGİLERİN GÜNCEL	0	0	0	0	0	0

TUTULMASI (0-1)						
-----------------	--	--	--	--	--	--

Eylemler

NO	EYLEM İFADESİ	EYLEM SORUMLUSU	EYLEM TARİHİ
3.1.1	İDARE VE ÖĞRETMENLERİN İLETİŞİMİNİ ARTIRACAK ORGANİZASYONLAR DÜZENLENECEKTİR.	OKUL İDARESİ ÖĞRETMENLER	Eylül Kasım Ocak Mart Haziran Aylarında
3.1.2	ÖĞRETMENLERİN GELİŞİMLERİ İÇİN DESTEK SAĞLANACAK, HİZMET İÇİ EĞİTİM FAALİYETLER İÇİN DUYURULAR YAPILARAK ÖĞRETMENLERİN FAALİYETLERE KATILIMI TEŞVİK EDİLECEKTİR.	OKUL İDARESİ	Seminer içeriği ve Tarihine göre
3.1.3	ÖĞRETMENLERİN GELİŞİMLERİ İÇİN DESTEK SAĞLANACAKTIR.	OKUL İDARESİ	Sene başından itibaren sürekli
3.1.4	ÖĞRETMENLERİN ÖĞRENCİLERİN PROJELERİNE DANIŞMANLIK YAPMALARI İÇİN VE HİBE PROGRAMLARINA BAŞVURMALARI İÇİN GEREKLİ DESTEK VERİLECEKTİR.	OKUL İDARESİ	Sene başından itibaren sürekli
3.1.5	AVRUPA BİRLİĞİ ULUSLARARASI HAREKETLİLİK HİBE PROGRAMLARINA BAŞVURULARI İÇİN ÖĞRETMENLER DESTEKLENECEKTİR.	OKUL İDARESİ	Sene başından itibaren sürekli
3.2.1	ÖĞRETMEN VE ÖĞRENCİ ETKİNLİKLERİ İÇİN İHTİYAÇ	OKUL İDARESİ	Seminer Ve Etkinlik zamanlarında

	DUYULAN ALANLARIN VE EĞİTİM ORTAMLARININ OLUŞTURULMASI SAĞLANACAKTIR.		
3.2.4	İŞ GÜVENLİĞİ KAPSAMINDA OKULUN TÜM BİRİMLERİNİN RİSK ANALİZİ YAPILACAK VE GEREKLİ TEDBİRLER ALINACAKTIR.	OKUL İDARESİ	Her eğitim öğretim döneminde
3.2.5	ÖĞRENCİLERİN PANSİYON HİZMETLERİNDEN BEKLENTİLERİ BELİRLENECEKTİR.	OKUL İDARESİ PANSİYONDAN SORUMLU MÜDÜR YARDIMCISI	Her eğitim öğretim döneminde
3.2.6	ÖĞRENCİLERİN PANSİYONLARDAN MEMNUNİYET ORANLARI TAKİP EDİLECEKTİR.	OKUL İDARESİ PANSİYONDAN SORUMLU MÜDÜR YARDIMCISI	Her eğitim öğretim döneminde
3.2.7	ENERJİNİN ÖNEMİ VE VERİMLİ KULLANILMASINA YÖNELİK ÖĞRENCİ VE VELİ BİLGİLENDİRME ÇALIŞMASI YAPILACAKTIR.	OKUL İDARESİ KULÜP REHBER ÖĞRETMENLERİ	Her eğitim öğretim döneminde iki kez
3.3.1	OKUL İLE İLGİLİ GÜNCEL VE DOĞRU BİLGİLERİN EDİNİLMESİ İÇİN İNTERNET SİTESİNİN TAKİBİ VE GÜNCEL TUTULMASI SAĞLANACAKTIR.	OKUL İDARESİ WEB YAYIN EKİBİ	Sene başından itibaren sürekli
3.3.2	İDARE, ÖĞRETMEN VE VELİ İLETİŞİMİNİ ARTTIRACAK ORGANİZASYONLAR DÜZENLENECEKTİR.	OKUL İDARESİ ÖĞRETMENLER OKUL AİLE BİRLİĞİ	Belirlenen tarihlerde

V. BÖLÜM: MALİYETLENDİRME

2019-2023 Stratejik Planı Faaliyet/Proje Maliyetlendirme Tablosu

Amaç ve Hedef No	2019	2020	2021	2022	2023	Toplam
1.1.6	5000	10000	15000	20000	25000	75000
1.1.7	5000	10000	15000	20000	25000	75000
2.1.3	5000	10000	15000	20000	25000	75000
2.1.6	1000	1500	2000	2500	3000	10000
2.2.1	1000	1500	2000	2500	3000	10000
2.2.3	1000	2000	3000	4000	5000	15000
2.3.1	1000	1500	2000	2500	3000	10000
2.4.4	1000	1500	2000	2500	3000	10000
2.4.6	1500	2000	2500	3000	3500	11500
3.1.1	1500	2000	2500	3000	3500	11500
3.1.3	5000	10000	15000	20000	25000	75000

VI. BÖLÜM: İZLEME VE DEĞERLENDİRME

Okulumuz Stratejik Planı izleme ve değerlendirme çalışmalarında 5 yıllık Stratejik Planın izlenmesi ve 1 yıllık gelişim planının izlenmesi olarak ikili bir ayrıma gidilecektir.

Stratejik planın izlenmesinde 6 aylık dönemlerde izleme yapılacak denetim birimleri, il ve ilçe millî eğitim müdürlüğü ve Bakanlık denetim ve kontrollerine hazır halde tutulacaktır.

Yıllık planın uygulanmasında yürütme ekipleri ve eylem sorumlularıyla aylık ilerleme toplantıları yapılacaktır. Toplantıda bir önceki ayda yapılanlar ve bir sonraki ayda yapılacaklar görüşülüp karara bağlanacaktır.